


# ROKU® System IWM III plus


## Feuerwiderstandsklasse:

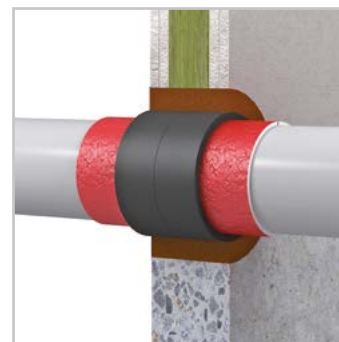
R 90 gemäß DIN 4102 bzw.

EI 90 / 120 / 240 gemäß EN 13501

## Nachweise:

 Deutschland: Z-19.17-1219 (Zulassung IWM III plus),  
Z-19.17-2131 (Zulassung „Nullabstand“)

 Europa: ETA-15/0869



## Systembeschreibung

Das ROKU® System IWM III plus besteht aus dem hochwirksamen intu-meszierenden Baustoff „ROKU® Strip“, der in mehreren Lagen um das Kunststoffrohr bzw. die Isolierung gewickelt und bündig mit der Bauteiloberfläche in den Ringspalt eingeschoben wird. Im Brandfall reagiert der aufschäumende Baustoff mit starkem Blähdruck und verschließt die Bauteilöffnung dauerhaft gegen Durchtritt von Feuer und Rauch. Bei Wänden sind die Brandschutzbänder von beiden Seiten einzubringen, bei Decken nur von unten.

## Einsatzbereiche

- Abschottung von Kunststoffrohren bis max. Ø 160 mm bei Massivwänden, bis max. Ø 110 mm bei leichten Trennwänden und bis max. Ø 200 mm bei Massivdecken
- Für isolierte und unisolierte Kunststoffrohre und schallentkoppelnde Abwasserrohre geeignet
- Für Gasleitungen geeignet

## Vorteile

- Nur ein Artikel für die Abschottung aller Rohrdurchmesser
- Einfache und ausgezeichnete Handhabung
- Flexible und einfache Montage
- Einsatz in Nass- oder Feuchträumen möglich
- Im ROKU® System Nullabstand einsetzbar
- Schnelle Verfüllung von Ringspalten mittels ROKU® 1000 Brandschutzkitt möglich

## Lieferform

ROKU® Strip Brandschutzband			Zubehör	
Abmessung (mm)	Variante	Art-Nr.	Artikelbeschreibung	Art-Nr.
12500 x 50 x 2 mm,	selbstklebend	0303209060	Kennzeichnungsschild	0750050060
12500 x 50 x 2 mm,	nicht selbstklebend inkl. Montageklebestreifen	0303209000	ROKU® 1000 Brandschutzkitt	0305310010

## Online



Die Zulassungen und Dokumente zu dem ROKU® System IWM III plus können unter [www.kuhn-brandschutz.com/systeme/roku-system-iwm-iii-plus](http://www.kuhn-brandschutz.com/systeme/roku-system-iwm-iii-plus) oder per QR-Code heruntergeladen werden.

## Technische Daten

<b>Max. Außendurchmesser</b>	160 / 200 mm		
<b>Geeignete Untergründe</b>	■ Massivwände ≥ 100 mm	■ Leichte Trennwände ≥ 94 mm	■ Massivdecken ≥ 150 mm
<b>Geeignete Isolierungen</b>	■ PE-Schallschutzschlauch ≤ 5 mm ■ Eine Lage ROKU® Strip ≥ 2 mm auf kompletter Bauteiltiefe als Schallentkopplung		
<b>Geeignete Rohre</b>	■ ABS ■ alpex-duo® / F 50 Profi ■ aquatherm green pipe MS ■ ASA ■ CONEL DRAIN ■ FRIAPHON ■ Geberit Silent-db20 ■ Geberit Silent-PP	■ Georg Fischer Silenta Premium ■ LDPE ■ PB ■ PE ■ PP ■ POLO-KAL NG ■ POLO-KAL XS ■ PVC	■ REHAU RAUPIANO PLUS ■ Skolan dB ■ Uponor MLC ■ Wavin AS ■ Wavin Si Tech

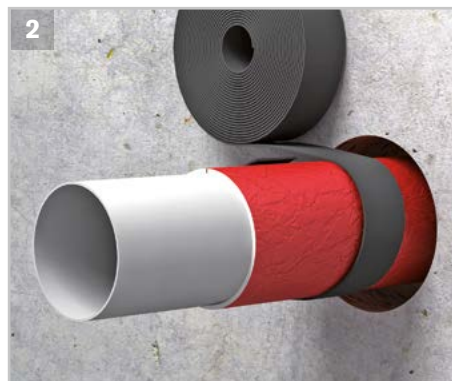
Auszug möglicher Anwendungen (genaue Details siehe Montageanleitung)

Rohrdurchmesser (mm)	32	40	50	63	75	90	110	125	140	160	180	200
Lagen bei unisolierten Rohren (Stk.)	2	2	2	3	3	4	4	6	6	6	2 x 8	2 x 8
Min. Bandlänge (mm)	250	300	370	680	790	1250	1500	2600	2890	3260	9870	10880
Lagen bei B2 Schallschutzschlauch isolierten Rohren (Stk.)	2	2	2	5	5	5	5	6	6	6	2 x 8	2 x 8
Min. Bandlänge (mm)	280	330	400	1350	1530	1770	2080	2815	3100	3475	10120	11150
Rohrabschnitt mit 1 Rolle	50/44	41/37	34/31	18/9	15/8	10/7	8/6	4/4	4/4	3/3	1/1	1/1

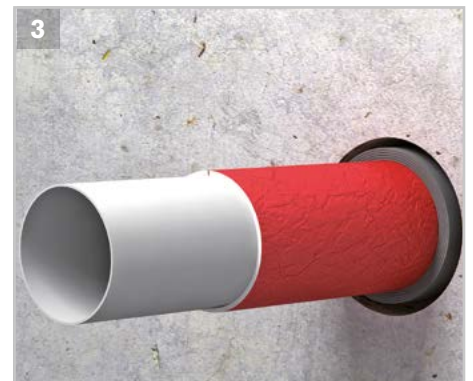
## Montagemöglichkeiten



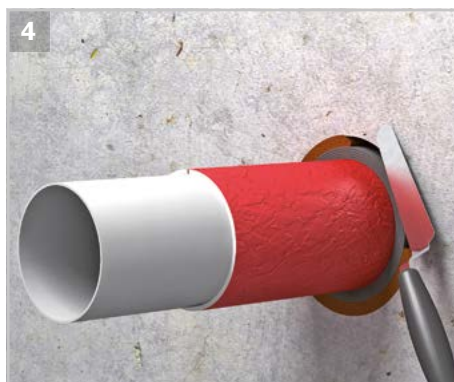
Das im Brandfalle aufschäumende Band kann um isolierte oder unisolierte Rohre oder Isolierungen gewickelt werden.



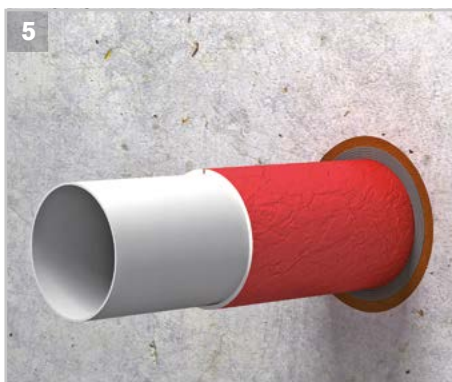
Die einzelnen Wicklungen untereinander durch Abziehen der Schutzfolie verkleben. Bei nicht selbstklebender Variante die letzte Lage mit Kleband sichern.



Die Anzahl der Wicklungen je nach Rohraußendurchmesser (gemäß der oben stehenden Tabelle) ausführen und das Band entsprechend ablängen.



Dadurch, dass nur die einzelnen Wicklungen untereinander verklebt wurden, kann das Band auf dem Rohr bzw. der Isolierung in die Decke oder Wand geschoben werden.



Das Band soweit einschieben, bis die Außenkante des Bandes mit der Decken- bzw. Wandaußenkante abschließt. Anschließend den Ringspalt um das Rohr im Bauteil mit ROKU® 1000 Brandschutzkitt oder Mörtel verfüllen. Die Abschottung mit einem Kennzeichnungsschild versehen.



Bei Wänden sind die Brandschutzbänder von beiden Seiten einzubringen, bei Decken nur von unten.